

**POHJA
GENNÄS
RN:o 1:37 ja lähiympäristön
muinaisjäännösinventointi
2004**



Timo Jussila ja Tapani Rostedt



Sisältö:

Perustiedot	3
Kartta: tutkimusalue ja muinaisjännökset	4
Tutkimusalue	5
Gennäsin kartano	5
Alueen kuvaus.....	5
Muinaisjännösinventoinnista yleisesti	5
Inventoinnin suoritus	7
Muinaisjännökset	8
Gennäs 1 Strömsviken	8
Gennäs 2 Oxhagaviken 1	9
Gennäs 3 Oxhagaviken 2	10
Gennäs 4.....	11
Gennäs 5.....	13
Gennäs 6.....	15
Gennäs 7.....	17
Kuninkaankartta	18
Isojakokartta 1765	19
Maakirjakartta 1646	20

Kansikuva: Näkymä etelään Oxhagavikenistä Gennäsin kartanon suuntaan. Taustalla oikealla ladon ja pusikon välillä Gennäs 6, hist. talonpohja. Kuva otettu Gennäs 7:n tasalta tieltä.

Perustiedot

Alue: Degerbyjärven itärannalla, Gennäsin tila RN:o 137 sekä alue sen eteläpuolella (Ströms) ja pohjois-itäpuolella Oxhagavikenin koillispuolinen alue. Pk: 2014 06, kartanon päärakennus: x 6669 380 y 2478 580, p 6674 140 i 3311 920.

Tarkoitus: Mahdollisten alueella sijaitsevien muinaisjäännösten paikantaminen.

Tavoite: Alueen kattava tarkastus.

Työaika: Kenttätyöaika: 26.5. ja 20.6.2004.

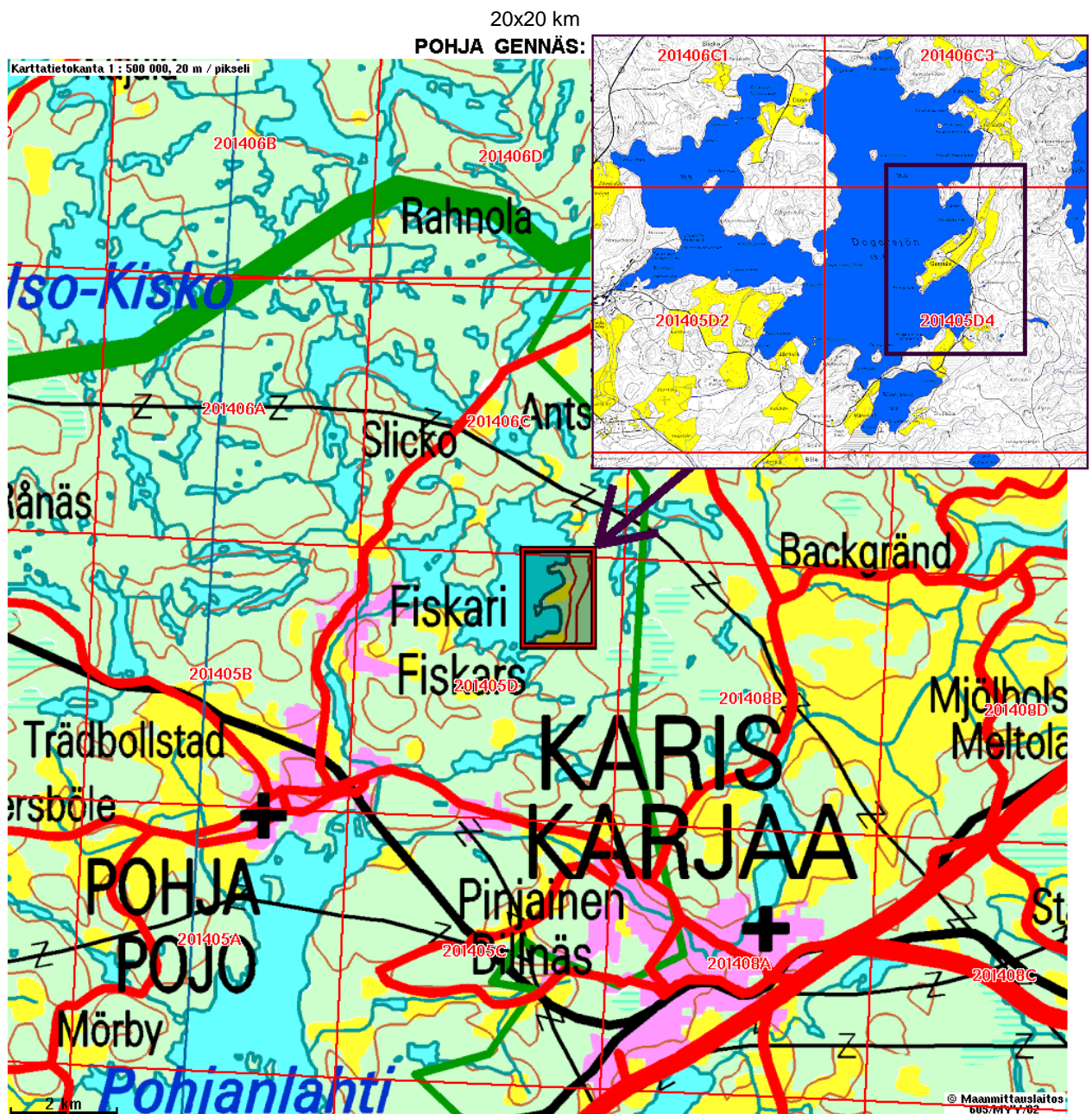
Kustantaja: Seppo Lamppu Tmi.

Tekijä: Mikrolitti Oy, Tapani Rostedt ja Timo Jussila.

Aiemmat Kartanon päärakennuksen kellarin tutkimus 1980-luvulla,

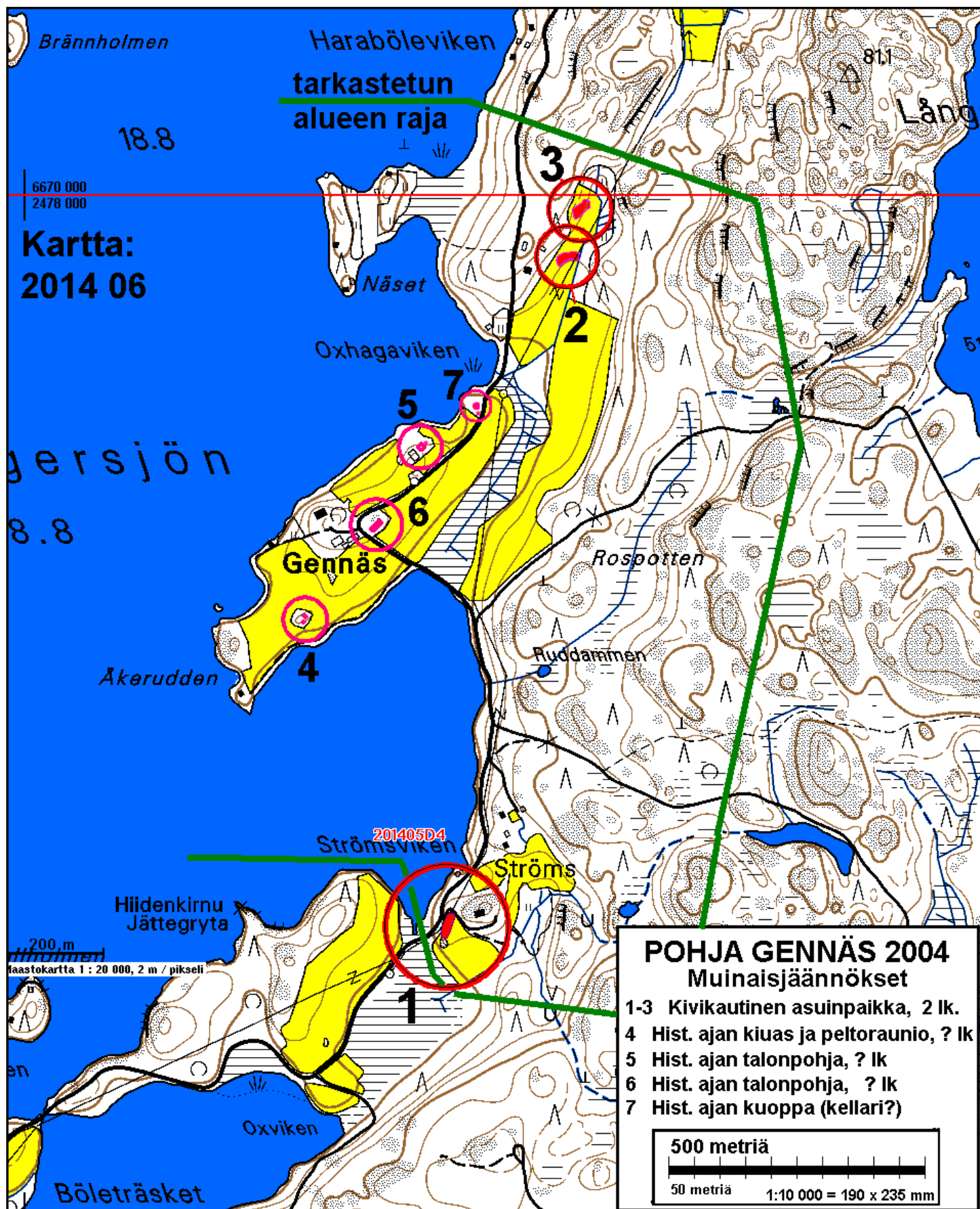
tutkimukset: Museovirasto rak.hist.os.

Tulokset: Kolmen kiviakautista asuinpaikkaa, kolme hist. ajan rakennuksen pohjaa, yksi kuopparakenne.



Kartta: tutkimusalue ja muinaisjäänökset

1:10 000



Tutkimusalue

Gennäsin kartano

Gennäsin kartano (päärakennus) on historiallisen ajan *suojelukohde*. Itse kartanorakennus on 1800-luvulta. Sen kivijalka holvikellareineen on peräisin 1400-luvun lopulta. Kellaria on tutkittu Museoviraston toimesta 1980-luvulla, jolloin otettiin laastista C14 ajoitus. Kartano on vanha keskiaikainen rälssitila. Kartanon omisti Boije-suku. **Anders Boije** on Bjurbölen herra; maankatselmusmies Pohjan pitäjässä ja Kiskossa 1503; katselmusmies Porvoossa 1516; peri apeltaan Gennäsin ja Dalkarlabyn rälssitilat Pohjan pitäjässä. Kuuluisin vanha Boije on Andersin poika **Nils Boije** (–1568), Pohjan Gennäsin ja Dalkarbyn herra. Keskiajalta lähtöisin oleva Boije-suku merkittiin Ruotsin ritarihuoneen kirjoihin 1625 nimellä Boije af Gennäs. 1700-luvun alussa tilan otti haltuun Kick.

Gennäs oli keksiajalla asumakartano (usein omistajalla oli useita kartanoita, joista yksi asumakartanona). Vanha päärakennus purettiin 1700-luvun alussa. Uusi päärakennus paloi v. 1727. Torppia ei ollut v. 1694, mutta v. 1800 niitä oli viisi ja v. 1900 neljä. Torpat sijaitsivat kartanomäen ulkopuolella. v. 1981 maanvuokralain perusteella kartanosta erotettiin neljä torppaa ja yksi lisämaa, yhteensä 118 ha. (Jutikkala & al. 1945, Pohjan pitäjän historia 1966)

Kiviset kartanolinnat rakennettiin puolustustarkoituksiin. Kolkoissa kivrakennuksissa ei yleensä asuttu vakituisesti. Niiden holvikellareita käytettiin varastoina. Kartanolinnoja ympäröi yleensä useita puurakennuksia jossa asuttiin ainakin talvet, yleensä ympäri vuoden. Ympäröivät puurakennukset muodostivat umpipihan (Cardberg 1988).

Alueen kuvaus

Tutkimusalue käsitti tilan 1:37 alueen. Lisäksi tarkastettiin pienet alueet tilan etelä- ja pohjoispuolella (ks. karttaote), minne on suunniteltu uutta tielinjausta. Alueelta on löytynyt seuraavat irtolöydöt 1800-luvun lopulla: KM 2794:7, kiviaseen katkelma, KM 2794:34, kourutaltoa, KM 2794:34, vasarakirveen terä, löytynyt peltoa kynnettäessä. Esineiden tarkka löytöpaikka on tuntematon. Esineet on saatu ”Gennäsin voudilta Lackmanilta”.

Tutkimusalue on osin hiekka-silttimoreenista peltoa, osin ohuen moreenin peittämää kalliomaastoa. Paikka on Degersjö-järven itärannalla. Järvi on nyt n. 19 m korkeustasolla. Se on kuroutunut itämerestä karkeasti arvioiden n. 3000-2800 eKr. Varhaiskivikautista, Ancyliusjärvivaiheen aikaista asutusta voi alueelta etsiä aina 70 m korkeustasolle asti. Tutkimusalue sijoittuu korkeusvälille 19-65 m mpy. Näin ollen alue on sellaisella korkeustasolla, josta periaatteessa on löydettävissä pyyntikulttuurin asutusta kaikkialta.

Muinaisjäänneinventoinnista yleisesti

Kaavoitettavan alueen muinaijännösten inventointi on muinaismuistolain tarkoittamien kiinteiden muinaijännösten – suojelukohteiden – etsimistä, paikantamista maastossa ja jossain määrin niiden karkeaa rajaamista. Muinaijännösinventointi käsittää uusien eli aiemmin tuntemattomien muinaijännösten etsimisen lisäksi myös jo tunnettujen muinaijännösten tarkastamisen ja niiden tietojen ajantasaistamista maastossa. Havaitut

uudet ja jo tunnetut muinaisjäännökset merkitään kartalle, sekä niistä laaditaan lyhyt selostus siitä millä perusteella (havainnot) ne on muinaisjäännökseksi arvioitu ja rajattu. Nämä ovat yleensä arvioita, jotka perustuvat maastohavaintoihin ja joskus myös niitä tukeviin arkistotietoihin (vanhaan karttamateriaaliin). Kaava-alueinventoinnin tavoitteena on saada muinaisjäännökset merkityksi asianmukaisesti kaavaan jotta ne voidaan ottaa huomioon maankäyttöä suunniteltaessa. Inventoinnissa voidaan myös osoittaa jonkin rajatun alueen potentiaalisuus vielä löytämättömien muinaisjäännösten sijainnille. Muuta täydentävää ja tarkentavaa tutkimusta voidaan inventoinnin yhteydessä suorittaa työn tilaajan sitä erikseen halutessa.

Esihistoriallisten muinaisjäännösten paikantamisessa voidaan etsiä silmämääräisesti maan päälle näkyviä merkkejä muinaisjäännöksestä. Maan päälle näkyviä jäännöksiä ovat erilaiset kiviröykkiöt ja rauniot, kuopat ja painanteet. Niiden määrittäminen esihistorialliseksi ja erottaminen nykyajan jäänteistä edellyttää koekuopitusta niiden liepeillä, sekä usein vanhan karttamateriaalin läpikäyntiä (voidaan todeta raunio paikalla olleen rakennuksen kiukaan jäännökseksi, tai joskus myös peltoraunioksi). Maan pinnalle näkymättömät muinaisjäännöstyypit, kuten asuinpaikat, voidaan todeta koekuopista, kairanäytteistä tai avoimista maastonkohdista saatujen havaintojen (yleensä vasta löytöjen) perusteella.

Muinaisjäännösinventoinnin mahdollisuudet ovat rajalliset. Kaikkien muinaisjäännösten sataprosenttinen havaitseminen on kuin absoluuttinen nollapiste. Siihen ei päästä koskaan. Tietyn vaiheen jälkeen inventoinnin kustannukset kasvavat jyrkästi saavutettavaan tulokseen nähden. Muinaisjäännösinventoinnissa on inventoijan jatkuvasti arvioitava koska maasto- ja arkistotyössä on saavutettu se vaihe, jolloin muinaisjäännösten paikantaminen ei enää ole kohtuullisin kustannuksin mahdollista – eli milloin on suoritettu rakennus ja maankäyttölain edellyttämät riittävät selvitykset. ”Kohtuulliset kustannukset” ja ”riittävät selvitykset” ovat subjektiivisia määreitä, jonka arvioiminen on jatkuvaa puntarointia panos-tuotos suhteen välillä. Yhteiskunnalle ja asiakkailleen (mm. veronmaksajat) vastuullisen inventoijan on otettava tämä visusti huomioon inventoinnin tavoitteita asetettaessa ja niihin pyrittäessä. On vältettävä sellaista toimintaa, josta saatava hyöty on tarpeeton tai vähäinen inventoinnin tarkoitukseen ja tavoitteisiin nähden. Näennäistyön vaara on aina olemassa. Sitä ei pidä piilottaa kapulakielen alle. Esihistoriallisten muinaisjäännösten arvottaminen on suhteellisen selkeää ja vakiintunutta, kun taas historiallisen ajan jäännösten muinaisjäännösstatuksen määrittäminen ja siinä käytettävien menetelmien edellyttäminen on usein tulkinnanvaraisempaa ja vakiintumatonta.

Jos muinaisjäännöksistä halutaan tarkempaa tietoa mitä inventoinnissa on mahdollista saada, on paikalla tehtävä kaivaustutkimuksia: koekaivauksia tai systemaattista koekuopitusta, kartoitusta ym. dokumentointia. Inventoinnin resursseilla ei voida, eikä ole syytä ryhtyä selvittämään muinaisjäännöksen (tarkkaa) ajoitusta, säilyneisyyttä, funktiota tms. Inventoinnissa muinaisjäännös vain todetaan ja paikannetaan. Sen rajauksesta voidaan esittää yleensä vain arvio. Tarkempiin tutkimuksiin on syytä ryhtyä silloin kun halutaan maankäyttö/rakennushankkeen sijoittuvan inventoinnissa havaitun muinaisjäännöskohteen tai sellaiseksi epäillyn maastonkohdan päälle tai liepeille. Silloin kyseessä ei ole muinaisjäännösinventointi. Joskus (itseasiassa aika usein) ei muinaisjäännöksen ajoituksesta tai funktiosta saada tarkempia tietoja esiin kaivauksillakaan. Tarkempia tutkimuksia voidaan toki tehdä myös uteliaisuudesta ja tiedonhalusta, ei pelkästään kaavoituksen tai asiakkaan tarpeista lähtien. Tämä on kuitenkin asia, josta on sovittava inventoinnin kustantajan kanssa, eikä sitä tule tehdä kaava-alueen inventoinnissa automaattisesti. On myös erotettava muinaisjäännösinventointi rakennus-, kulttuuri- ja perinnemaisemainventoinneista ja -tutkimuksista, sekä historiankirjoituksesta. Ne ovat kukin oma erillistyönsä, joiden sisältymisestä muinaisjäännösinventointiin on sovittava erikseen.

Inventoinnin suoritus

Inventoinnin pääosan suoritti arkeologi Tapani Rostedt 26.5. Tuolloin tarkastettiin kaikki alueen pellot, sekä metsäalueet tihein pistokokein – varsin kattavasti. Osa pelloista oli nilkan korkuisella oraalla, kuten Gennäsin päärakennusta ympäröivät pellot ja niistä oli havaintomahdollisuudet rajalliset, mutta kuitenkin kohtuulliset. Muut pellot olivat lähes täysin avoimet ja havaintomahdollisuudet olivat hyvät. Metsäiset kallioalueet ja peltojen reunat tarkastettiin rökkiöiden varalta. Metsämaastoon tehtiin myös koekuoppia sopiviksi katsotuille ”asumiskelpoisille” tasanteille. Inventoinnin loppuosa suoritettiin Timo Jussilan toimesta 20.6. Tuolloin tehtiin joitain koekuoppia Gennäs 5:n kohdalle, sekä tarkastettiin joitain pieniä vielä katsomattomia maastonkohtia.

Todetut rakennuksen pohjat sijoittuvat jokseenkin täsmälleen 1646 karttaan merkityille paikoille. Pellossa ei havaittu merkkejä rakennuksen sijoista tai vanhasta kylätontista, mutta havaintomahdollisuudet eivät olleet erityiset hyvät siihen tarkoitukseen. Varsinkin heti päärakennuksen koillispuoleisen pellon lounaisreuna on sellainen alue, jossa saattaisi olla jäljellä vanhan asutuksen jälkiä. Alue voidaan katsoa päärakennuksen pihapiirin suojelualueeseen liittyväksi. Kartanolinnan mahdollinen keskiaikainen umpipiha ja sitä todennäköisesti reunustaneet puurakennukset lienevät sijoittuneet linnan lähialueelle, kartanomäen tasaiselle lakialueelle, nykyisen pihamaan kohdalle ja sen reunoille, sekä 1600-luvun maakirjakartan perusteella kohteen 6 (talonpohja) lähiympäristöön – topografian perusteella sen pohjoispuolelle, talonpohjan 6 ja kartanon väliselle alueelle.

Alue tuli tarkastettua hyvin kattavasti. Lisää informaatiota vanhasta kylätontista ja rakennusten sijoista on saatavissa ainoastaan laajemmalla koekaivaustutkimuksella.

Espoo 21.6.2004 (täydennetty 26.9.04)

Timo Jussila

Lähteet:

Pohjan pitäjän historia. 1-3. Porvoo 1966.

Gardberg, C. J., 1989: Suomen kartanoita.

Glückert G & Ristaniemi O, 1982: The Ancyclus transgression west of Helsinki South Finland – A preliminary report. Ann. Acad Sci Fenn. III / 134.

Jutikkala E & Nikander G, 1945: Suomen kartanot ja suurtilat, osa 1.

Karttalähteet: Isojakokartta (maanmittauslaitoksen Uudenmaan toimisto)
Maakirjakartta (julkaistu Pohjan pitäjän historiassa nro 2)

Muinaisjännökset

Gennäs 1 Strömsviken

Rauh.lk: 2

Ajoitus: kivikausi
Laji: asuinpaikka

Kartta: 2014 06
x: 6668 57 y: 2478 80 z: 25 ± 1 m
p: 6673 32 i: 3312 12

Tutkijat: Rostedt T, inventointi 2004.

Löydöt: KM 34506:1, kvartsi-iskoksia.

Sijainti: Gennäsin päärakennuksesta 840 m etelään, Strömsin talon lounaispuolella olevan pellon länsireunalla olevalta muinaiselta rantaterassilta.

Huomiot: Kvartseja löytyi avoimesta, mutta kuivasta pellostä 40 x 10 m alalta. Mikäli paikka on ollut merenrantapaikka, kuten oletettavaa, ajoittuu se Itämeren rannansiirtymiskronologian mukaan (Kriiska & Jussila 2004) karkeasti arvioituna Litorinamerivaiheeseen n. 3700-3000 eKr. aikavälille, kampakeraamiselle kivikaudelle. On myös mahdollista, että paikka voisi olla rannasta riippumaton nuorakeraamisen kulttuurin paikka.



Asuinpaikka pellossa kuvan alalla. Kuvattu pohjoiseen

Gennäs 2 Oxhagaviken 1

Rauh.lk: 2

Ajoitus: kivikausi
Laji: asuinpaikka

Kartta: 2014 06
x: 6669 88 y: 2479 06 z: 25 ± 1m
p: 6674 62 i: 3312 42

Tutkijat: Rostedt T, inventointi 2004

Löydöt: KM 34507:1, kvartsi-iskoksia.

Sijainti: Paikka sijaitsee Gennäsin päärakennuksesta 700 m pohjois-koilliseen, loivasti etelään viettävällä pellolla.

Huomiot: Avoimesta kuivasta pellosta kvartseja suppeahkolta alalta. Paikan ajoitusarvio on sama kuin edellisen (Gennäs 1).



Kvartseja lapion ympäristöstä. Kuvattu luoteeseen.

Gennäs 3 Oxhagaviken 2

Rauh.lk: 2

Ajoitus: kivikausi
Laji: asuinpaikka

Kartta: 2014 06
x: 6669 97 y: 2479 08 z: 30 ± 1 m
p: 6674 71 i: 3312 45

Tutkijat: Rostedt T, inventointi 2004

Löydöt: KM 30508:1, kvartsi-iskoksia.

Sijainti: Paikka sijaitsee Gennäsin päärakennuksesta 800 m pohjois-koilliseen, loivasti kaakkoon viettävällä pellolla, pienessä muinaisessa niemekkeessä, sen eteläreunalla.

Huomiot: Kvartseja kuivasta avoimesta pellostä suppeahkolta alalta. Mikäli paikka on ollut merenrantapaikka, kuten oletettavaa, ajoittuu se Itämeren rannansiirtymiskronologian mukaan (Kriiska & Jussila 2004) karkeasti arvioituna Litorinamerivaiheeseen n. 4200-4000 eKr. aikavälille, varhaiskampakeraamiikan loppuvaiheeseen. On myös mahdollista, että paikka voisi olla rannasta riippumaton nuorakeraamisen kulttuurin paikka.



Asuinpaikka kuvan keskellä pellon yläosassa, lapion ympäristössä. Kuvattu pohjoiseen.

Gennäs 4

Rauh.lk: 2

Ajoitus: historiallinen
Laji: talonpohja, kiuas

Kartta: 2014 06
x: 6669 17 y: 2478 54 z: 24 ± 2 m
p: 6673 93 i: 3311 87

Tutkijat: Rostedt T, inventointi 2004

Sijainti: Paikka sijaitsee Gennäsin päärakennuksesta 200 m etelä-lounaaseen, pellon keskellä olevassa saarekkeessa. Koko saarekkeen ala muinaisjäännyttä.

Huomiot: Peltosaarekkeessa, sen itäosassa on kiukaan raunio. Kiukaan vierellä maaperässä on tiilen- ja laastinpaloja. Kiukaan koko on 3 x 2,5 m ja korkeus n. 50 cm. Tästä 7 m lounaaseen on pieni kiviraunio kooltaan 1,5 x 2 m ja korkeus n. 30 cm. Se vaikuttaa peltokivirauniolta. Rakennuksen jäänteet ovat maakirjakarttaan merkityn talon kohdalla ja siten peräisin 1600-luvulta.



Kiukaan raunio kuvan keskellä pihlajan juurella.

Gennäs 4



Kiukaan jäännös tai peltoraunio, taustalla oikealla toinen kiukaan raunio.



Gennäs 4 peltosaareke taustalla kuvan keskellä, kuvattu etelään tieltä.

Gennäs 5

Rauh.lk: 2

Ajoitus: historiallinen
Laji: talonpohja, kiuas

Kartta: 2014 06
x: 6669 50 y: 2478 77 z: 25 ± 2 m
p: 6674 26 i: 3312 12

Tutkijat: Rostedt T ja Jussila T, inventointi 2004

Sijainti: Paikka sijaitsee Gennäsin päärakennuksesta 240 m koilliseen, Oxhagavikenin eteläpuolella, rannasta 40-50 m, loivan rantaan laskevan töyrään pohjoisreunalla, heti puimalarakennuksen koillispuolella.

Huomiot: Puimalarakennuksen koillispuoleisella niityllä, rakennuksesta 15 m on kivijalan jäänteet, n. 6 x 5 m. Sen sisäpuolelle tehdyssä koekuopassa oli pinnassa tiilenpaloja multakerroksessa, jonka alla heikko tumma n. 15 cm paksu kulttuurikerros silttimaassa. Rakennuksesta 25 m koilliseen, pusikon reunassa on kiukaan raunio, jossa palanutta kiveä ja tiilen sekä laastin paloja. Kiukaan koko on 3 x 2,5 m ja korkeus n. 60 cm. Kiukaan ja kivijalan jäänteiden välille tehdyssä koekuopassa ei havaittu kulttuurikerrosta. Rakennuksen jäänteet ovat maakirjakarttaan merkityn talon, sekä isojakokarttaan merkityn rakennuksen kohdalla ja siten peräisin 1600-luvulta ja se on ollut paikalla vielä 1700-luvun lopulla.



Kiukaan raunio kuvan keskellä pusikon reunassa ja osin alla. Kiukaassa palanutta kiveä ja tiilen paloja. Kiuas on 25 m puimalarakennuksesta pohjoiseen, kohdalla missä rinne alkaa laskea jyrkemmin länteen ja lounaaseen.

Gennäs 5



Kiukaanraunio jää heti kuvan oikealle puolelle. Sen ja puimalan välissä on näkyvissä maan pinnalla kivijalan jäänteet, kuvan keskellä, pienten koivunäreiden kohdalla.



Talonperustus ja kiuas puimalan pohjoispuolella, kiuas osin metsikössä, perusta sen ja ladon välissä. Kuvattu pohjoisesta etelään tien reunalta.

Gennäs 6

Rauh.lk: 2

Ajoitus: historiallinen
Laji: talonpohja

Kartta: 2014 06
x: 6669 35 y: 2478 68 z: 30 ± 2 m
p: 6674 11 i: 3312 02

Tutkijat: Rostedt T ja Jussila T, inventointi 2004

Sijainti: Paikka sijaitsee Gennäsin päärakennuksesta 100 m itään, tien mutkan kaakkoispuolella olevassa kallioisessa peltosaarekkeessa

Huomiot: Rakennuksen pohja on kooltaan 15 x 9 m. Sen pitkällä koillisreunalla on ehjä kivijalka, luoteisreunan ollessa lähellä kalliopaljastumaa. Pohjan ala on heinikkoista maakumpua. Pohjan koillispäässä on vanha betoninen aiv-rehusäiliö, joka on osin runnellut muuten ehjää rakennuksen pohjaa. Rakennuksen jäänteet ovat maakirjakarttaan merkityn talon kohdalla ja siten peräisin 1600-luvulta.



Rakennuksen pohjan kaakkoisreunan kivijalka. Kuvattu pohjoiseen.

Gennäs 6



Rakennuksen paikka kuvan keskellä, pellon yläosassa olevan koivikon kohdalla. Kuvattu luoteeseen.

Gennäs 7

Rauh.lk: 2/3

Ajoitus: historiallinen
Laji: kuopparakenne (funktio tuntematon)

Kartta: 2014 06
x: 6669 59 y: 2478 87 z: 23 ± 2 m
p: 6674 34 i: 3312 23

Tutkijat: Rostedt T ja Jussila T, inventointi 2004

Sijainti: Paikka sijaitsee Gennäsin päärakennuksesta 370 m koilliseen, pellon ja lahden välisessä metsäisellä kumpareella (jonka järvenreuna kalliota), aivan tien laidalla.

Huomiot: Kumpare on järven rannassa kalliopohjainen ja tien reunalla idässä maapohjainen. Kumpareen laella, tien reunalla on hyvin säilynyt nelisivuinen kuoppa, kooltaan 5 x 5 m, syvyydeltään n. 1,5 m. Kuopan funktio jäi epäselväksi, mahdollinen kellarikuoppa. Ison kuopan eteläpuolella, tielle ja peltoon laskevassa rinteessä on pienempi ja matalampi kuoppa, kooltaan 2 x 3 m.



Kuninkaankartta

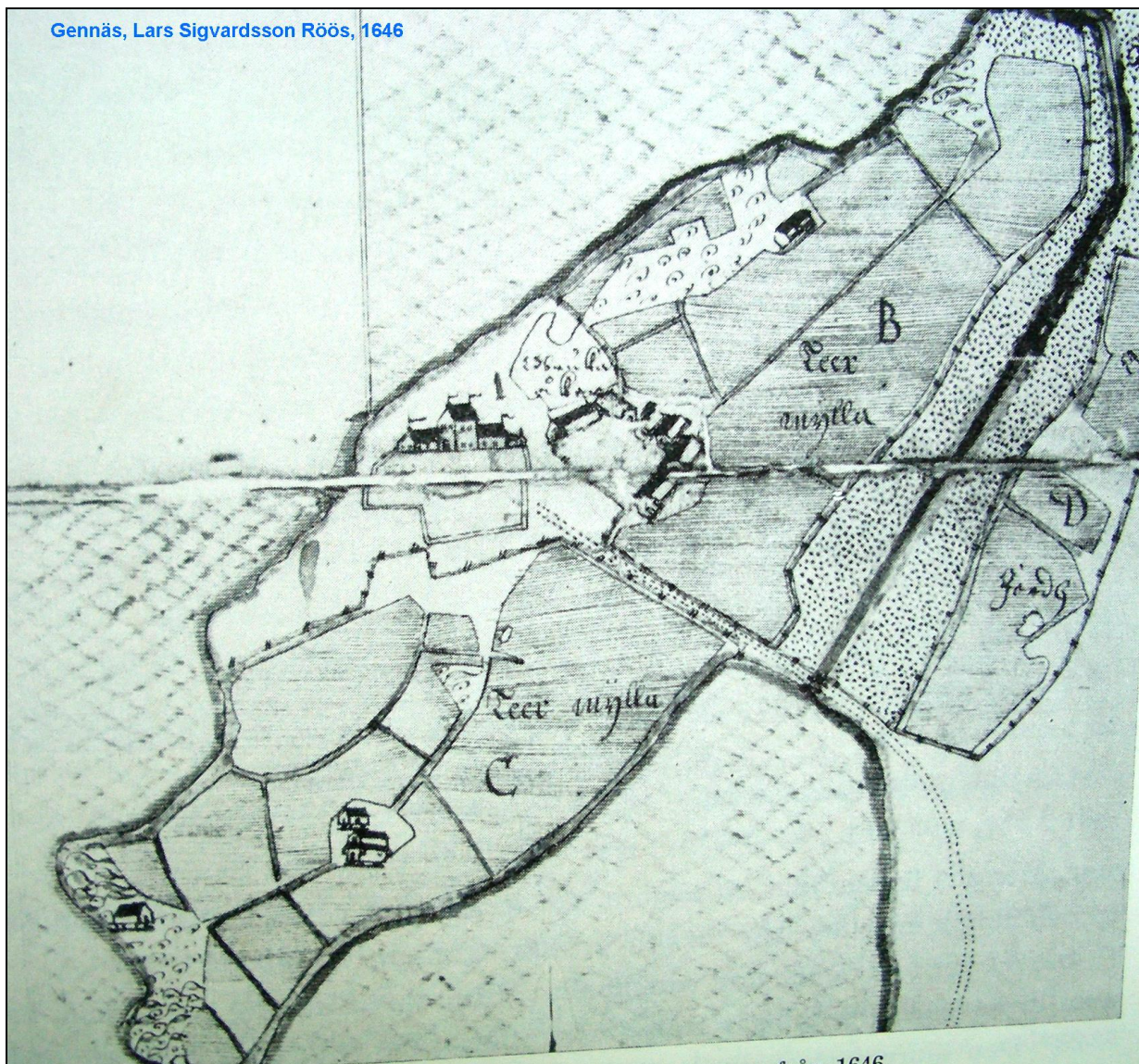
Kuninkaankartta 31
NE-osa (Gennäs)
1700-luvun lopulta



Kuninkaankartta 31
NE-osa (Gennäs)
1700-luvun lopulta

Isojakokartta 1765



Maakirjakartta 1646**Kuvattu teoksesta:**

Pojo sockens historia. 2. 1600-talet och 1700-talets första årtienden. Av W. von Koskull. Borgå 1966.

(Myös: *Pohjan pitäjän historia. 2. 1600-luku ja 1700-luvun ensi vuosikymmenet.* Kirj. W. von Koskull. Porvoo 1966.)